

# HS / CS

EN

**TECHNICAL SPECIFICATIONS**

FR

**SPÉCIFICATIONS TECHNIQUES**

ES

**ESPECIFICACIONES TÉCNICAS**

IT

**SPECIFICHE TECNICHE**

DE

**MODELLSPEZIFISCHE ANWEISUNGEN**

NL

**TECHNISCHE SPECIFICATIES**

PT

**ESPECIFICAÇÕES TÉCNICAS**

PL

**SPECYFIKACJE TECHNICZNE**

CZ

**TECHNICKÉ SPECIFIKACE**

EN

To achieve the rated output of this cooker, a quantity of wood weighing 1,5 kg (in 2 logs of 20 cm length) must be placed at intervals of 45 minutes. The 2 logs should be placed perpendicular to the loading door and slightly apart to achieve proper combustion.

FR

Pour obtenir la puissance nominale de ce poêle à bois, il faut placer une quantité de bois de 1,5 kg (en 2 bûches de 20 cm de long) en intervalles de 45 minutes. Les deux bûches doivent être placées perpendiculairement à la porte de chargement et légèrement éloignées l'une de l'autre pour obtenir une bonne combustion.

ES

Para conseguir la potencia nominal de esta estufa ha de colocar una cantidad de leña de 1,5 kg de peso (en 2 troncos de 20 cm de longitud) en intervalos de 45 min. Los 2 troncos se deben colocar perpendiculares a la puerta de carga y ligeramente separados entre sí, para conseguir una correcta combustión.

IT

Per ottenere la potenza nominale di questo fornello, è necessario collocare una quantità di legna di 1,5 kg (in 2 tronchi di 20 cm di lunghezza) a intervalli di 45 minuti. I 2 ceppi devono essere posizionati perpendicolarmente alla porta di carico e leggermente distanziati per ottenere una combustione corretta.

DE

Um die Nennleistung dieses Kaminofens zu erreichen, muss eine Holzmenge von 1,5 kg (in 2 scheiten von 20 cm Länge) in Abständen von 45 Minuten nachgelegt werden. Die 2 Holzscheite sollten senkrecht zur Ladetür und mit leichtem Abstand zueinander eingelegt werden, um eine gute Verbrennung zu erreichen.

NL

Om het nominale vermogen van dit fornuis te bereiken, moet een hoeveelheid hout van 1,5 kg (in 2 blokken van 20 cm lang) met tussenpozen van 45 minuten worden geplaatst. De 2 houtblokken moeten loodrecht op de laaddeur en enigszins uit elkaar worden geplaatst voor een goede verbranding.

PT

Para atingir a potência nominal deste fogão, é necessário colocar uma quantidade de lenha de 1,5 kg (em 2 troncos de 20 cm de comprimento) em intervalos de 45 minutos. Os 2 troncos devem ser colocados perpendicularmente à porta de carregamento e ligeiramente afastados para obter uma combustão adequada.

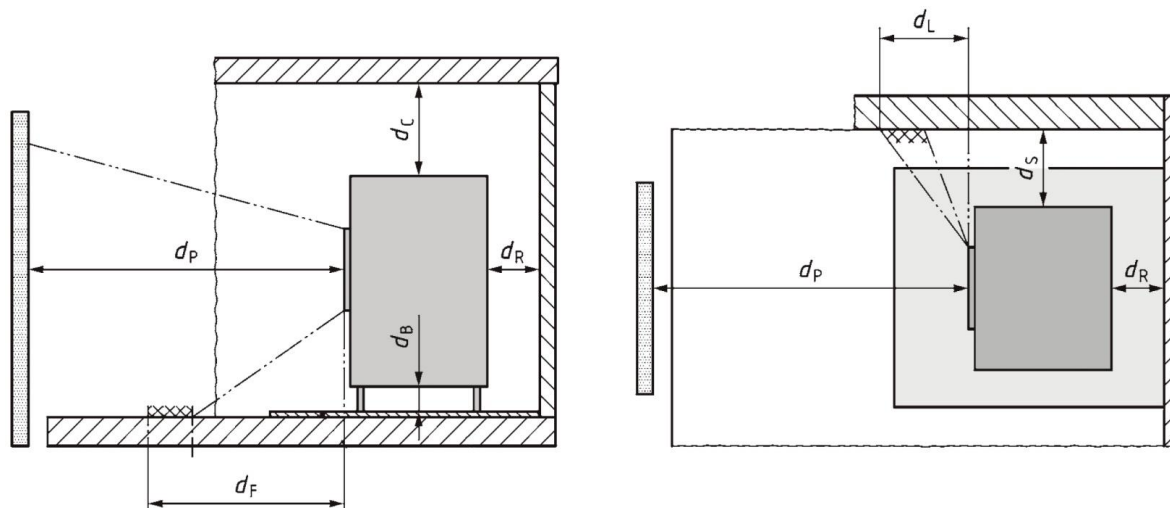
PL

Aby osiągnąć moc znamionową tej kuchenki, ilość drewna o wadze 1,5 kg (w 2 kłodach o długości 20 cm) musi być umieszczana w odstępach 45-minutowych. Aby uzyskać prawidłowe spalanie, 2 polana powinny być ułożone prostopadle do drzwiczek załadunkowych i nieco od siebie oddalone.

CZ

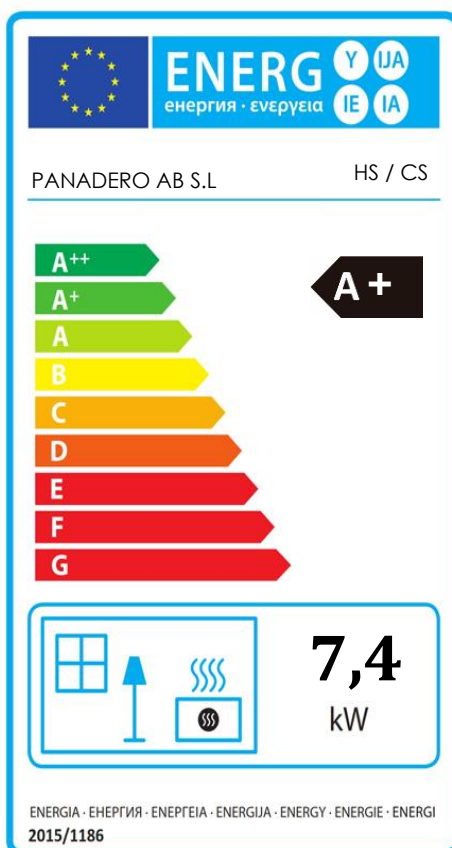
Pro dosažení jmenovitého výkonu těchto kamen je třeba vložit 1,5 kg dřeva (ve 2 polenech o délce 20 cm) v intervalech 45 minut. Obě polena musí být umístěna kolmo ke dvířkům topeniště a lehce oddělena od sebe, aby bylo dosaženo správného spalování.

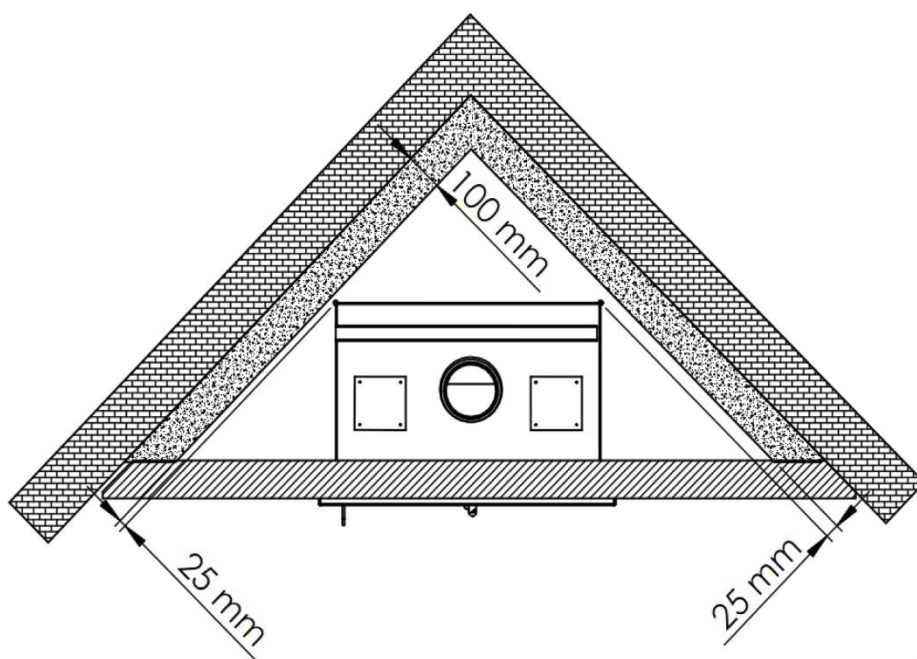
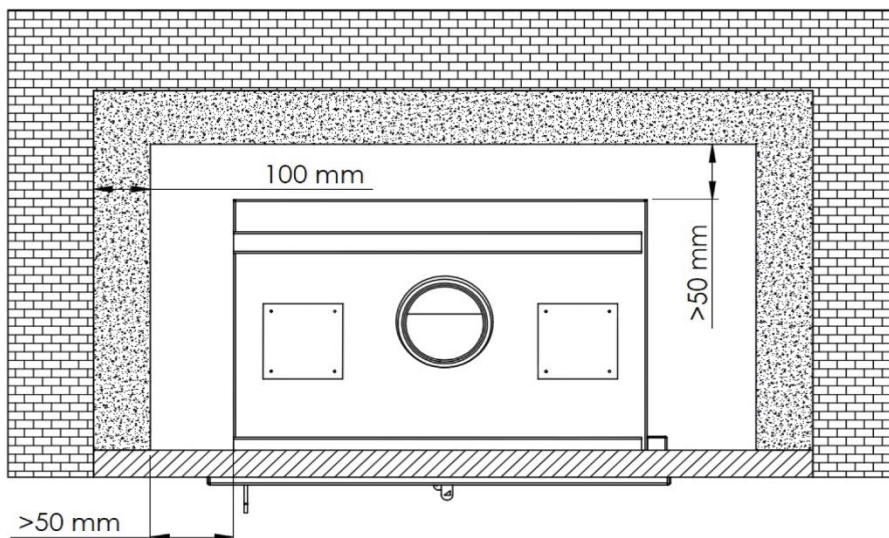
**SAFETY DISTANCES / DISTANCES DE SÉCURITÉ / DISTANCIAS DE SEGURIDAD / DISTANZE DI SICUREZZA / SICHERHEITSABSTÄNDE / VEILIGHEIDSAFSTANDEN / DISTÂNCIAS DE SEGURANÇA / ODLEGŁOŚCI BEZPIECZEŃSTWA / BEZPEČNOSTNÍ VZDÁLENOSTI.**



DISTANCE TO COMBUSTIBLE MATERIALS	
dS	> 40 cm
dR	> 40 cm
dC	> 60 cm
dP	> 100 cm
dF	0 cm
dL	0 cm
dB	0 cm

DISTANCE TO NON COMBUSTIBLE MATERIALS	
dS	>10 cm
dC	>10 cm
dR	>10 cm





INSULATING MATERIAL  
RESISTANT TO HIGH T<sup>a</sup>  
(ROCKWOOL)

CECI EST UN ISOLANT RESISTANT  
A HAUTE T<sup>a</sup> (LAINE DE ROCHE)

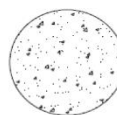
MATERIAL AISLANTE RESISTENTE  
A ALTAS T<sup>a</sup> (LANA DE ROCA)

ISOLATIE MATERIAAL BESTAND  
TEGEN HOGE T<sup>a</sup> (STEENWOL)

MATERIALE ISOLANTE RESISTENTE  
A ELEVATE T<sup>a</sup> (LANA DI ROCCIA)

ISOLIERMATERIAL  
WIDERSTEHEND GEGEN HOHE  
T<sup>a</sup> (ROCKWOOL)

MATERIAL IZOLACYJNY  
ODPORNY NA WYSOKA T<sup>a</sup>  
(WELNA SKALNA)



INSULATING MATERIAL  
RESISTANT TO HIGH T<sup>a</sup>  
(ROCKWOOL)

CECI EST UN ISOLANT RESISTANT  
A HAUTE T<sup>a</sup> (LAINE DE ROCHE)

MATERIAL AISLANTE RESISTENTE  
A ALTAS T<sup>a</sup> (LANA DE ROCA)

ISOLATIE MATERIAAL BESTAND  
TEGEN HOGE T<sup>a</sup> (STEENWOL)

MATERIALE ISOLANTE RESISTENTE  
A ELEVATE T<sup>a</sup> (LANA DI ROCCIA)

ISOLIERMATERIAL  
WIDERSTEHEND GEGEN HOHE  
T<sup>a</sup> (ROCKWOOL)

MATERIAL IZOLACYJNY  
ODPORNY NA WYSOKA T<sup>a</sup>  
(WELNA SKALNA)



Sealing  
Sellado  
Avtätning  
Abdichtung  
Avtetning  
Étanchéité  
Tiivistys  
Sigillatura  
Zaplombowany

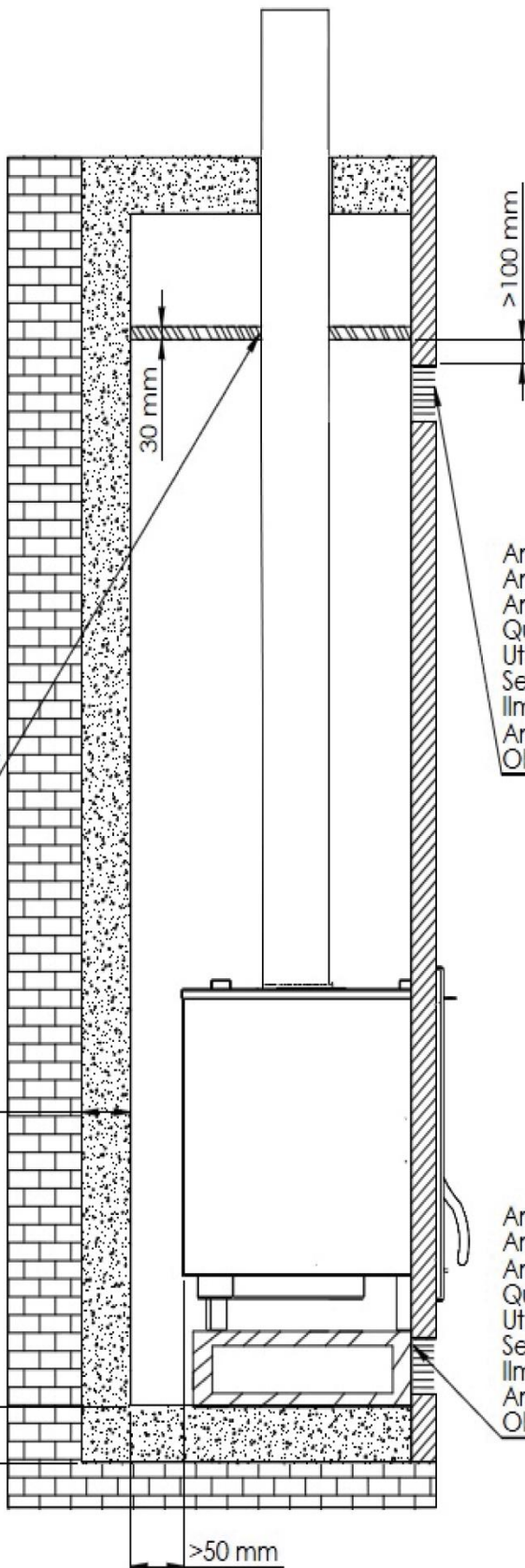
Area externa 500 cm<sup>2</sup>  
Area de salida 500cm<sup>2</sup>  
Area ut 500 cm<sup>2</sup>  
Querschnitt aus 500 cm<sup>2</sup>  
Utvending areal 500 cm<sup>2</sup>  
Section sortie 500 cm<sup>2</sup>  
Ilmanpoisto 500 cm<sup>2</sup>  
Area esterna 500 cm<sup>2</sup>  
Obszar wyjściowy 500 cm<sup>2</sup>

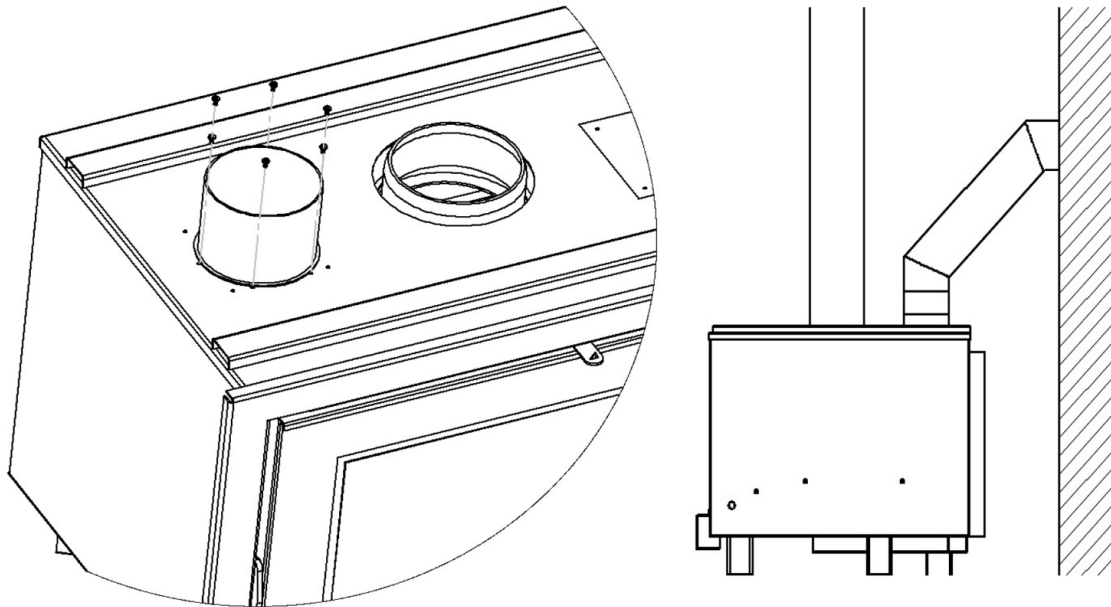
100 mm

100 mm

>50 mm

Area externa 500 cm<sup>2</sup>  
Area de salida 500cm<sup>2</sup>  
Area ut 500 cm<sup>2</sup>  
Querschnitt aus 500 cm<sup>2</sup>  
Utvending areal 500 cm<sup>2</sup>  
Section sortie 500 cm<sup>2</sup>  
Ilmanpoisto 500 cm<sup>2</sup>  
Area esterna 500 cm<sup>2</sup>  
Obszar wyjściowy 500 cm<sup>2</sup>





EN

Every insert goes with 2 connectors, included inside, which are used to connect tubes to the appliance, by which hot air can be transferred to another room. The connectors are installed by removing the 2 lids on the upper surface of the insert (held into place by 4 screws) and fixing them in the same as the lids. (This time with 6 screws.)

FR

A l'intérieur de chaque appareil se trouvent deux raccords qui servent à connecter le insert à des tuyaux, et envoyer ainsi de l'air chaud dans une autre pièce. Pour installer ces deux raccords, il faut retirer les deux caches apparents qui se trouvent sur la partie supérieure de l'insert (fixé par quatre vis) et installer ensuite les deux raccords avec six vis.

EN

Dentro de cada aparato se incluyen dos conectores para conectar el cassette mediante tubos, y así enviar aire caliente a otra habitación. Estos conectores se instalan quitando las dos tapas que se pueden ver en la parte superior del cassette (unidas por 4 tornillos), y colocar ahí los dos conectores mediante 6 tornillos.

IT

Dentro di ogni apparecchio si includono due connettori che connettano l'inserto a due tubi flessibili, e così poter inviare dell'aria calda a due stanze. Questi connettori si installano togliendo i due coperchi che si trovano nella parte superiore dell'inserto, until con 4 vite, collocate lì i due connettori.

DE

In jedem Gerät befinden sich zwei Anschlüsse, die dazu dienen, das Einsatzgerät mit Rohren zu verbinden, um warme Luft in einen anderen Raum zu leiten. Die Anschlüsse werden installiert, indem die zwei Abdeckungen an der Oberseite des Einsatzes (mit 4 Schrauben befestigt) entfernt und die Anschlüsse an derselben Stelle mit 6 Schrauben befestigt werden.

NL

In elk toestel bevinden zich 2 verbindingstukken om buizen op de kachel aan te sluiten en op deze manier warme lucht naar een ander vertrek te leiden. Deze connectoren kunnen worden geïnstalleerd door de 2 deksels bovenaan de kachel (bevestigd met telkens 4 schroeven), te verwijderen en op dezelfde plaats de verbindingstukken te bevestigen met 6 schroeven.

PT

Cada aparelho inclui dois conectores para ligar tubos ao insert, permitindo assim a transferência de ar quente para outra divisão. Os conectores são instalados removendo-se as duas tampas na parte superior do insert (presas com 4 parafusos) e fixando-os no mesmo local com 6 parafusos.

PL

W każdym urządzeniu znajdują się dwa łączniki służące do podłączenia rur do wkładu, aby gorące powietrze mogło być przekierowane do innego pomieszczenia. Łączniki montuje się, usuwając dwie pokrywy znajdujące się na górnej powierzchni wkładu (przykręcone 4 śrubami) i mocując je w tym samym miejscu za pomocą 6 śrub.

CZ

Uvnitř každého spotřebiče jsou dva konektory, které slouží k připojení vložky pomocí trubek, a tím k odvádění teplého vzduchu do jiné místnosti. Tyto konektory se instalují sejmutím dvou krytek, které se nacházejí na horní straně vložky (přípevněné čtyřmi šrouby), a následným upevněním konektorů na stejném místě pomocí šesti šroubů.

# CE

EN 16510-1:2022  
EN 16510-2-1:2022

Houtkachel / Salamandra a lenha/Piec kominkowy/ Krbová kamna

Vrijstaande ruimteverwarmer gestookt op vaste brandstof / Salamandra independente alimentada com combustivel sólido / Niezależny piec kominkowy na paliwo stałe/ Volně stojící topidlo na tuhá paliva.

Model / Modelo / Model / Model.

Testrapport / Relatório de ensaio / Test/ Zkušební protokol.

DOP

Jednotki notyfikowane / Oznámený subjekt.  
Aangemelde instantie / Organismo notificado /  
Jednostka lub

24

# PANADERO®

P.I. CAMPOLLANO  
AVENIDA 5ª, 20-22  
02007 ALBACETE - SPAIN

HS/ CS

CEE-0366/24-1 CEIS

19010 / 19035

1722

TECHNISCHE GEGEVENS / CHARACTERÍSTICA TÉCNICA /DANE TECHNICZNE /  
TECHNICKÉ ÚDAJE

Nominale warmteafgifte / Potência calorífica nominal  
/Nominalna moc cieplna / Jmenovitý tepelný výkon.

Efficiëntie / Rendement / Rendimiento / Efficienza /  
Efektivnosť energetyczna / Účinnost.

Energie-efficiëntie-index / Índice de eficiência energética /  
Wskaźnik efektywności energetycznej / Index energetické  
účinnosti.

Energie-efficiëntieklasse / Classificação energética / Klasa  
efektivności energetycznej / Třída energetické účinnosti.

Seizoenrendement/ Eficiência sazonal/ Sezonowa  
efektivnosť energetyczna/ Sezónní energetická účinnost.

CO (13% O<sub>2</sub>)

NOx (13% O<sub>2</sub>)

OGC (13% O<sub>2</sub>)

STOF (13% O<sub>2</sub>) / Pó / Pył / Prach

Rookgastemperatuur / Temperatura dos fumos /  
Temperatura spalín / Teplota spalín.

Minimale trek / Tiro mínimo / Minimalny ciąg kominowy /  
Minimální tah.

Rookgasmassastroom / Caudal mássico de fumos / Przepływ  
masowy suchych spalín / Hmotnostní průtok spalín.

Type apparaat / Tipo de aparelho / Typ urządzénia / Typ  
spotřebiče

NOMINAAL  
NOMINAL  
WARTOSC  
JMENOVITÝ

7,4

80,70

107

A+

70,70

1500

200

100

30

282

12

5,7

BE

PARTIAL  
PARCIAL  
CZEŚCI  
ČÁSTEČNÝ

NPD

NPD

NPD

NPD

NPD

NPD

NPD

NPD

NPD

NPD

NPD

NPD

BE

EENHEDEN  
UNIDADES  
JEDNOSTKI  
JEDNOTKY

KW

%

-

-

%

mg/Nm<sup>3</sup>

mg/Nm<sup>3</sup>

mg/Nm<sup>3</sup>

mg/Nm<sup>3</sup>

°C

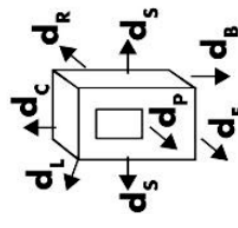
Pa

g/s

BE

Brandstofsoorten / Tipos  
de combustivel / Rodzaj  
paliwa / Druhy paliwa.

Brandhout en brieketten /  
Lenha e briquetes /  
Drewno opalowe i bykiet /  
Paliwové dřevo a brikety



Min Afstand tot brandbare  
materialen / Distância de  
materiais inflamáveis /  
Minimalna odległość od  
materiałów łatwopalnych /  
Minimální vzdálenost od  
hořlavých materiálů.

Lees en volg de instructies / Leia e siga as instruções / Przeczytaj i postępuj zgodnie z  
instrukcjami / Přečtěte si a dodržujte pokyny.

Gebruik alleen aanbevolen brandstoffen / Use apenas os combustíveis  
recomendados / Używać wyłącznie zalecanych paliw / Používejte pouze  
doporučená paliva.

Toegestaan voor gedeeld afvoersysteem / Permitido para sistemas de chaminé  
partilhada / Dozvolone do wspólnych systemów kominowych / Povoleno pro  
společné kominové systémy.

Toestel voor intermitterende werking / Aparelho para funcionamento intermitente /  
Urządzenie do pracy przerywanej / Zařízení pro přerušovaný provoz.

SERIE NUMBER  
NUMÉRO DE SÉRIE  
NUMER SERII  
SÉRIOVÉ ČÍSLO